



Grant Thornton

An instinct for growth™

## Tax newsletter

국세청은 2015년 및 2016년의 초기  
6개월의 세무 검사와 사찰 및 가격이전에  
집중한데 지도한다.

2016년 9월



# 1. 국세청은 2015년 및 2016년의 초기 6개월의 세무검사와 사찰의 결과를 발표한다.

국세청의 평가에 따르면 2015년의 경제성장이 회복되지만 안정성이 아직 보장되지 않다. 사회경제발전계획과 국가금고 예산집행, 관리의 주도적 업무와 해법에 대한 정부의 각결정 과 재무부의 행동계획을 통해서 조세기관은 검사와 사찰업무를 워셔너리와 전면 적으로 진행해서 조세위반행위, 탈세, 세사기, 세환납위반을 반향하고 수금개발 및 국가 금고미수를 대향한다.

2015년 세무검사, 사찰결과를 다음처럼 널리 발표된다:

- 79.297기업을 검사, 사찰했고 2014년에 비해 118,26%로 해당한다.
- 검사와 사찰을 통해 세금의 수금증가는 123억 5083 만 동, 2014년에 비해 116,94%로 해당한다;
- 공제금의 감소: 1.239,1Bill동, 2014년에 비해 118,83%로 해당하고 검사와 사찰을 통해 적자감소를: 23.044,45 Bill동, 2014년에 비해 116,90%로 해당한다;
- 국고에 납금된 금액: 9.136,62 Billion 동; 검사, 사찰을 통해 세금증가수가 73,97% 이고 2014년동기에 비해 118%로 해당한다.

그렇지만 국세청은 각 지방세국은 아직 2015년도 세무검사, 사찰계획을 완료되지 않다. (검사, 사찰계획의 업무를 97,04%로 만 달성한다).

2016에 와서 국가의 경제경색과 도전을 많이 예보되면서, 국세청은 다음 결정들을 한다:

- 2016년 각기업의 검사, 사찰업무를 지방 및 중앙소속도시의 세국에 맡겨주는 2016/01/14일 No. 77/QĐ-TCT호 결정을 발표한다.
- 2016년에 각 기업본사에 검사, 사찰업무계획의 결재를 하고 기업본사에 검사, 사찰업무를 진행을 활동하고 있는 기업수에 비해 최소 18%로 달성해야하는 16/01/14일 No. 77/QĐ-TCT호 결정을 발표한다.

상기의 결정을 구체화하기위해 국세청은 지방세국들에게 다음 업무진행을 지시한다:

- 납세자의 본사 검사, 사찰 준비업무를 집중해서 검사와 사찰에 필요한 내용선택을 위한 전문적 깊은 분석을 진행한다.
- 전자Web를 통해 규정된 정보제공(세무기관에 보내준 서류와 정보를 제외함)을 공급해준 납세자에게 요구해서 납세자의 본사에 검사, 사찰시간을 단축하고 업무진행을 고 효과로 달성한다.
- VAT 및 법인소득세서류의 검사방법적용을 전개한다.
- 조세의 큰 리스크가 있는 납세자를 검사, 사찰을 다음 방법으로 한다:
  - ✓ 납세, 세환부; 불법적 영수증, 증빙사용; 조세우대에 대한 기업에 대한 검사, 사찰을 바로 검토에 집중한다.
  - ✓ 세환납서류들을 자세히 검한데 업무진행안내를 최대한 적용한다.
  - ✓ 세금 전검가 후환납의 서류해결업무중에 세관신고서류와 기타 관련된 세관정보들을 이용해서 대비한다.



# 1. 국세청은 2015년 및 2016년의 초기 6개월의 세무검사와 사찰의 결과를 발표한다.

- 수금액이 많이 가능된 분야 와 업종에 대한 감사, 사찰을 다음 처럼 **집중한다**:
  - ✓ 석유,캐스; 기름
  - ✓ 전력
  - ✓ 통신및 통신 자재,설비 영업
  - ✓ 자금, Trade Mark이전; 제안 양도
  - ✓ 방송 광고
  - ✓ 국제적 교육 협력
  - ✓ 병원
  - ✓ 항공
  - ✓ 은행
  - ✓ Taxi 운송
  - ✓ 의약품
  - ✓ 호텔, 식당영업

- 대 기업에 대한 감사,사찰에 집중한다:
  - ✓ 큰 부동산영업 기업
  - ✓ 사회적 거주집제안이 있는기업
  - ✓ 건설복권회사,전자무역영업기업
  - ✓ Viet Nam에Honda, Yamaha, Toyota,...등 외국투자 각기업
  - ✓ Pakson, Central Việt Nam (Robbins)등 국제적 도,소매 기업;

- ✓ 5년이상 감사,사찰을 받지못한기업; 특히 대기업들;
- ✓ 면감세 수혜를 받은 회사;
- ✓ 큰 매출액과 국고에 납금 많이 있는 총회사와크롭사.

상기 같은 구체적계획으로 국세청은 2016년 초기6개월동안 세무검사,사찰결과를 다음같이 발표한다:

- 세무검사,사찰기업수는 32.493기업이고, 36,25%계획 달성한다.
- 세무검사,사찰을 통해세 금액증가는5.701,5Bill동이고, 2015 동기에 비해 19,78%로 증가된다.



## 2. 조세기관은 양도가격에 집중적으로 검토한다.

전년 소식통엔 Grant Thornton Viet Nam(주)는 고객님에게 Hà Nội, .Hồ Chí Minh, Bình Dương 및 Đồng Nai 세국과 세충국에 양도가격 사찰반의 설립에 대한 통보를 했다.

2016년중에, 세충국은 양도가 사찰 각부분에 지시해서 연결,가격이전있는 일부 분야와 업종에 속하는 독립적 거래기업의 연결거래와 이익비율에 대한 기초정보마련한데 집중한다.

그에 따라 다음업무 진행:

- 기능분석, 각 기능부터 생긴 가치체인(Chain) 분석. 연결각측에 대한거래 분석,
- 연결각측의 발생 가치 chain의 분석,
- 연결거래 활동부터 발생된 각내용과 라스크항목을 확정하는 재정현황을 정확히 분석해서 그 부터 기업본사에 검사결정을 내린다.

동시에 마련된 이익비율의 기초정보에 대한 비교,분석을 해서 믿음성 보장된 동등적 독립 거래 를 찾아 제66/2010/TT-BTC호의 문서규정처럼 시장단가기준을 준수치않는 연결거래 에 대한 세금계산과 법인소득세를 조정해준다.

## 3. Grant Thornton Viet Nam(주)는 고객님에게 다음 협조한다

Grant Thornton Viet Nam은 고객님에게 다음 권고를 하고 싶다:

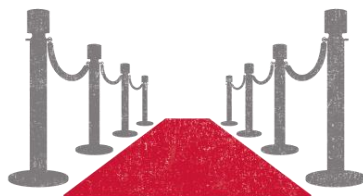
- 기업사장단은 회계장에게 요구검토하고 회계및 내부 컨트롤의 기능에 전시간으로 집중 해서 회계정보 시스템의 제시간, 정확히 보장하고 세금계산과 세무리스크에 대한 전문적 신용성있는 기업의 외부용역을 사용하는 검토로 필요하다.
- 기업의 세무계산을 전문적인사와 세무검토담당의 다른 인사를 배치해서 조세행정절차와 세금계산의 리스크의 컨트롤을 보장한다.
- 연결거래 신고서상에 각정보를 다시 검토해서 연결거래측의 정보,시장단가 정하는 숫 자,방법의 정확성을보장하고 그외에 회계장과 사장단은 시장단가와 양도가의 리스크를 증명한 서류들을 검토됐는지를 확인한 필요가 있다.
- 전문적, 적합된 조세자문조직을 택해서 제시간, 가용적으로 회계장과 사장단의 질문들에 대한 자문이 보장된다.
- 조세의 자문가의 참조를 해서 중요/신 거래를 하기전에 세의무와 잠재적 리스크들을 정확히 정해준다.
- 스스로 검토와 서류를 충분 준비후에 주동적으로 조세기관을 자기기업의 검사,사찰을 위한 초대로 할수 있다.



# Contacts

본 소식통의 정보들은 효력이있는 법규 각종 문서부터 요약 하거나 종합한다. 우리 GT Vietnam(주)의 능력과 노력으 로 상기의 소식통내용들이 관련된 회사 들에 유익적 참고목적으로만 생각한다.

(주) Grant Thornton (VietNam)은 본 소식통의 잘못점에 대한 책임 그리고 이용하는 과 정에 손해 를 입은데 책임 지지 않다.



고객님은 우리의 업데이트 소식을 Download 하시려면 다음 Web에 검색해주신것을 바란다.

[www.grantthornton.com.vn](http://www.grantthornton.com.vn)

## Hanoi Office

18<sup>th</sup> Floor, Hoa Binh International Office  
Building 106 Hoang Quoc Viet Street,  
Cau Giay District  
Hanoi, Vietnam  
T + 84 4 3850 1686  
F + 84 4 3850 1688

## Hoang Khoi

Tax Partner  
D +84 4 3850 1618  
E Khoi.Hoang@vn.gt.com

## Nguyen Dinh Du

Tax Partner  
D +84 4 3850 1620  
E Du.Nguyen@vn.gt.com

## 大形 薫 (Kaoru Okata)

Director – Japanese Desk  
D +84 4 3850 1680  
E Kaoru.Okata@vn.gt.com

## Pham Vinh

한국고객 님 지원자  
M 0913 024 204  
E 50vinhphamngoc@gmail.com

## Pham Ngoc Long

Tax Director  
D +84 4 3850 1684  
E Long.Pham@vn.gt.com

## Ho Chi Minh Office

14<sup>th</sup> Floor, Pearl Plaza  
561A Dien Bien Phu Street, Binh Thanh District  
Ho Chi Minh City, Vietnam  
T + 84 8 3910 9100  
F + 84 8 3910 9101

## Nguyen Hung Du

Tax Partner  
D +84 8 3910 9231  
E HungDu.Nguyen@vn.gt.com

## Valerie – Teo Liang Tuan

Tax Director  
D +84 8 3910 9235  
E Valerie.Teo@vn.gt.com

## Tran Hong My

Tax Director  
D +84 8 3910 9275  
E HMy.Tran@vn.gt.com

## 則岡 智裕 (Tomohiro Norioka)

Director – Japanese Desk  
D +84 8 3910 9205  
E Tomohiro.Norioka@vn.gt.com

## Tran Nguyen Mong Van

Tax Director  
D +84 8 3910 9233  
E MongVan.Tran@vn.gt.com

