



Grant Thornton

An instinct for growth™

# Cập nhật chính sách thuế, bảo hiểm xã hội và lao động

Tháng 3 năm 2016

Trong Bản tin lần này, Grant Thornton Việt Nam cập nhật tới Quý vị các nội dung sau:

1. Tiêu thức chữ ký điện tử của người mua trên hóa đơn điện tử.
2. Hướng dẫn nghiệp vụ quản lý thu và quy định cấp sổ BHXH, thẻ BHYT từ năm 2016.
3. Cơ quan thuế Việt Nam đang quan tâm đến giao dịch cung cấp dịch vụ giữa các bên liên kết
4. Nghị định số 11/2016/NĐ-CP ngày 3 tháng 2 năm 2016 của Chính phủ quy định chi tiết thi hành một số điều của Bộ luật Lao động về lao động nước ngoài làm việc tại Việt Nam

## 1. Tiêu thức chữ ký điện tử của người mua trên hóa đơn điện tử.

Theo Công văn số 2402/BTC-TCT ngày 23 tháng 02 năm 2016 của Bộ Tài chính thì trường hợp người mua không phải là đơn vị kế toán hoặc là đơn vị kế toán nếu có các hồ sơ, chứng từ chứng minh việc cung cấp hàng hóa, dịch vụ giữa người bán với người mua như: hợp đồng kinh tế, phiếu xuất kho, biên bản giao nhận hàng hóa, biên nhận thanh toán, phiếu thu,... thì người bán lập hóa đơn điện tử cho người mua theo quy định, trên hóa đơn điện tử không nhất thiết phải có chữ ký điện tử của người mua.

Việc miễn tiêu thức chữ ký điện tử của người mua trên hóa đơn điện tử cần được chấp thuận bởi Cục thuế cho từng trường hợp cụ thể.

## 2. Hướng dẫn nghiệp vụ quản lý thu và quy định cấp sổ BHXH, thẻ BHYT từ năm 2016

Theo Công văn số 212/BHXH-QLT ngày 19/1/2016 của Bảo hiểm xã hội TP. HCM về việc hướng dẫn nghiệp vụ quản lý thu và quy định cấp sổ BHXH, thẻ BHYT thì:

Năm 2016, mức đóng BHXH, BHYT, BHTN bắt buộc vẫn như hiện hành là 32,5%, trong đó:

- Doanh nghiệp đóng 22% (gồm 18% nộp BHXH, 3% nộp BHYT, 1% nộp BHTN)
- Người lao động đóng 10,5% (gồm 8% nộp BHXH, 1,5% nộp BHYT, 1% nộp BHTN)



Tuy nhiên, kể từ năm 2016 (ngày 1/1/2016), doanh nghiệp không còn được giữ lại 2% mức tiền lương đóng BHXH để chi trả các chế độ BHXH (ốm đau, thai sản, dưỡng sức...) cho người lao động như quy định cũ. Cơ quan BHXH sẽ chi trả trực tiếp cho cá nhân người lao động sau khi doanh nghiệp nộp đủ hồ sơ, chứng từ

Đối với trường hợp người lao động đồng thời có từ 2 HĐLĐ trở lên với nhiều đơn vị khác nhau thì việc đóng BHXH, BHTN căn cứ theo HĐLĐ giao kết đầu tiên. Riêng BHYT phải đóng theo HĐLĐ có mức lương cao nhất.

Trong thời gian người lao động ngừng việc theo quy định của pháp luật về lao động mà vẫn được hưởng tiền lương thì người lao động và người sử dụng lao động thực hiện đóng BHXH, BHYT, BHTN theo mức tiền lương người lao động được hưởng trong thời gian ngừng việc.

### **Trách nhiệm quản lý sổ BHXH:**

Từ ngày 01/02/2016, việc cấp sổ BHXH thực hiện in tờ bìa BHXH và tờ rời BHXH theo mẫu sổ BHXH mới tại Quyết định 1035/QĐ-BHXH ngày 01/10/2015 của Tổng giám đốc BHXH Việt Nam. Người lao động có trách nhiệm bảo quản sổ BHXH theo quy định của Luật BHXH (năm 2014). Sau khi cơ quan BHXH bàn giao tờ rời sổ BHXH xác nhận quá trình đóng BHXH, BHTN đến năm 2015 cho đơn vị sử dụng lao động thì đơn vị có trách nhiệm bàn giao sổ BHXH (bao gồm bìa sổ BHXH và tờ rời sổ BHXH hoặc sổ BHXH và tờ rời sổ BHXH) cho người lao động.

### **3. Cơ quan thuế Việt Nam đang quan tâm đến giao dịch cung cấp dịch vụ giữa các bên liên kết**

Theo quan sát của Grant Thornton Việt Nam, Cơ quan thuế Việt Nam nhận thấy có nhiều Doanh nghiệp phát sinh phí dịch vụ (hỗ trợ kỹ thuật, dịch vụ tư vấn,...) trả cho bên nước ngoài là công ty có quan hệ liên kết. Trong các hợp đồng dịch vụ này, có hợp đồng có thể đề cụ thể số tiền phí dịch vụ, có hợp đồng chỉ đưa ra tiêu thức tính phí kèm theo khoản % cộng thêm được xác định theo nguyên tắc giá thị trường.

Trong quá trình thanh tra, Cơ quan thuế điều chỉnh thuế nếu Doanh nghiệp không cung cấp tài liệu hoặc tài liệu không đáp ứng các yêu cầu của Cơ quan thuế:

- Hợp đồng dịch vụ
- Phạm vi dịch vụ cung cấp và tài liệu chứng minh rằng dịch vụ đã được thực hiện để phục vụ cho hoạt động sản xuất kinh doanh của Doanh nghiệp tại Việt Nam. Cơ quan thuế cũng sẽ xác định nếu dịch vụ cung cấp bị trùng lặp với dịch vụ mà Doanh nghiệp đang sử dụng với bên thứ ba thì khoản phí dịch vụ này cũng có rủi ro cao bị điều chỉnh nếu không có giải trình hợp lý.
- Giải trình về cơ sở của tính phí dịch vụ và cách tính phí.
- Báo cáo xác định biên độ giá thị trường để chứng minh rằng phí dịch vụ trả cho bên liên kết không làm giảm nghĩa vụ thuế TNDN tại Việt Nam của Doanh nghiệp tại Việt Nam.
- Chứng từ thanh toán không dùng tiền mặt với các thời điểm thanh toán phù hợp với điều khoản thanh toán quy định tại Hợp đồng dịch vụ.
- Tờ khai thuế nhà thầu và chứng từ nộp thuế nhà thầu.
- Tờ khai thông tin giao dịch liên kết trong đó nêu rõ giá trị của khoản phí dịch vụ thanh toán cho bên nước ngoài (giá trị sổ sách và giá trị đánh giá lại theo giá thị trường) và phương pháp xác định giá thị trường cho giao dịch trả phí dịch vụ.

**Grant Thornton Việt Nam khuyến nghị các Doanh nghiệp soát xét lại các hồ sơ chứng từ để kiểm soát rủi ro bị điều chỉnh thuế trong thanh tra, kiểm tra thuế.**



#### 4. Nghị định số 11/2016/NĐ-CP ngày 3 tháng 2 năm 2016 của Chính phủ quy định chi tiết thi hành một số điều của Bộ luật Lao động về lao động nước ngoài làm việc tại Việt Nam

Nghị định này có hiệu lực từ ngày 1 tháng 4 năm 2016 quy định chi tiết về thủ tục khai báo, xin xác nhận nhu cầu sử dụng lao động nước ngoài; điều kiện, thủ tục cấp, cấp lại giấy phép lao động; các trường hợp miễn giấy phép và trục xuất người lao động nước ngoài.

Nghị định này là bổ sung thêm trường hợp người nước ngoài được miễn giấy phép lao động. Theo đó, người nước ngoài giữ các vị trí chuyên gia, nhà quản lý, giám đốc điều hành hoặc lao động kỹ thuật, nếu có thời gian làm việc dưới 30 ngày và thời gian cộng dồn không quá 90 ngày/năm thì được miễn xin giấy phép lao động.

Doanh nghiệp không phải thực hiện xác định nhu cầu sử dụng người lao động nước ngoài với Ủy Ban Nhân Dân cấp tỉnh cho các trường hợp sau:

- Người nước ngoài vào Việt Nam với thời hạn dưới 03 tháng để thực hiện chào bán dịch vụ.
- Người nước ngoài vào Việt Nam với thời hạn dưới 03 tháng để xử lý những sự cố, tình huống kỹ thuật, công nghệ phức tạp nảy sinh làm ảnh hưởng hoặc có nguy cơ ảnh hưởng tới sản xuất, kinh doanh mà các chuyên gia Việt Nam và các chuyên gia nước ngoài hiện đang ở Việt Nam không xử lý được.
- Người nước ngoài vào Việt Nam làm việc tại vị trí chuyên gia, nhà quản lý, giám đốc điều hành hoặc lao động kỹ thuật có thời gian làm

việc dưới 30 ngày và thời gian cộng dồn không quá 90 ngày trong 01 năm

- Người nước ngoài là học sinh, sinh viên học tập tại Việt Nam làm việc tại Việt Nam nhưng người sử dụng lao động phải báo trước 07 ngày với cơ quan quản lý nhà nước về lao động cấp tỉnh.
- Người nước ngoài là học sinh, sinh viên đang học tập tại các trường, cơ sở đào tạo ở nước ngoài có thỏa thuận thực tập trong các cơ quan, tổ chức, doanh nghiệp tại Việt Nam.

#### Grant Thornton Việt Nam lưu ý Doanh nghiệp khi sử dụng lao động nước ngoài các rủi ro sau:

- Người nước ngoài sẽ bị trục xuất khỏi Việt Nam nếu làm việc không có giấy phép lao động hoặc giấy phép đã hết hạn.
- Người sử dụng lao động nước ngoài sẽ bị phạt từ 1-2 triệu nếu không thông báo thông báo tình hình sử dụng lao động là người nước ngoài cho cơ quan quản lý nhà nước về lao động.
- **Người sử dụng lao động sẽ bị phạt tiền từ 30-75 triệu tùy theo mức độ vi phạm. Thêm vào đó, Doanh nghiệp đối diện với hình thức xử phạt bổ sung là đình chỉ hoạt động từ 01 tháng đến 03 tháng đối với người sử dụng lao động có hành vi vi phạm.**

Vui lòng liên hệ với Grant Thornton Việt Nam nếu Quý vị muốn hỗ trợ tuân thủ với quy định về Giấy phép lao động cho người nước ngoài.





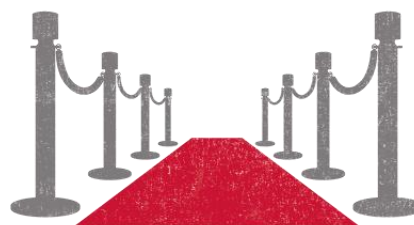
Bản tin chỉ được sử dụng cho mục đích tham khảo. Grant Thornton Việt Nam không chịu trách nhiệm về các sai sót trong bản tin này, cũng như các tổn thất gây ra do việc sử dụng các thông tin từ Bản tin này mà không có ý kiến tư vấn chính thức từ Grant Thornton Việt Nam trước khi thực hiện.

Xin liên hệ với các chuyên gia tư vấn chuyên nghiệp của chúng tôi nếu quý vị có nhu cầu cần sử dụng các thông tin từ Bản tin này hoặc cần sự trợ giúp của Grant Thornton Việt Nam.

### **Đề tài xuống các bản tin này**

Xin vui lòng đăng nhập vào trang web của chúng tôi:

[www.grantthornton.com.vn](http://www.grantthornton.com.vn)



### **Văn phòng Hà Nội**

Tầng 18, Tòa tháp Quốc tế Hòa Bình  
106 Hoàng Quốc Việt  
Quận Cầu Giấy, Hà Nội  
Việt Nam

ĐT + 84 4 3850 1686

F + 84 4 3850 1688

### **Hoàng Khôi**

Partner Tư vấn thuế

ĐT +84 4 3850 1618

E Khoi.Hoang@vn.gt.com

### **Nguyễn Đình Du**

Partner Tư vấn thuế

ĐT +84 4 3850 1620

E Du.Nguyen@vn.gt.com

### **Kaoru Okata**

Giám đốc - Khách hàng Nhật Bản

ĐT +84 4 3850 1680

E Kaoru.Okata@vn.gt.com

### **Phạm Ngọc Long**

Giám đốc Tư vấn Thuế

ĐT +84 4 3850 1684

E Long.Pham@vn.gt.com

### **Văn phòng Hồ Chí Minh**

Tầng 14, Tòa nhà Pearl Plaza  
561A đường Điện Biên Phủ  
Quận Bình Thạnh, Tp. Hồ Chí Minh  
Việt Nam

ĐT + 84 8 3910 9100

F + 84 8 3914 9101

### **Nguyễn Hùng Du**

Partner Tư vấn thuế

ĐT +84 8 3910 9231

E HungDu.Nguyen@vn.gt.com

### **Valerie – Teo Liang Tuan**

Giám đốc Tư vấn Thuế

ĐT +84 8 3910 9235

E Valerie.Teo@vn.gt.com

### **Trần Hồng Mỹ**

Giám đốc Tư vấn Thuế

ĐT +84 8 3910 9275

E HMy.Tran@vn.gt.com

### **Tomohiro Norioka**

Giám đốc - Khách hàng Nhật Bản

ĐT +84 8 3910 9205

E Tomohiro.Norioka@vn.gt.com

### **Trần Nguyễn Mộng Vân**

Giám đốc Tư vấn Thuế

ĐT +84 8 3910 9233

E MongVan.Tran@vn.gt.com